

PLAN NAȚIONAL DE ACȚIUNE PENTRU PELICANUL CREȚ
Pelecanus crispus
– draft final –

Sebastian Bugariu
Ciprian Fântână

Societatea Ornitologică Română

**Document realizat în cadrul proiectului LIFE 05 NAT/RO/000169 “Salvați
Pelcanus crispus în Delta Dunării”**

Beneficiar:

Administrația Rezervației Biosferei Delta Dunării

Parteneri:

Societatea Ornitologică Română

Royal Society for the Protection of Birds

Introducere

Pelicanul creț (*Pelecanus crispus*) este o specie periclitată la nivel global, clasificată ca **Vulnerabilă** de către IUCN (UICN – Uniunea Internațională pentru Conservarea Naturii, criteriu: A2ce+3ce+4ce – 2008, BirdLife International)

Este totodată clasificată ca "SPEC 1" (Specie a cărei conservare este de interes global - BirdLife International 2004), inclusă în Anexa 1 a Directivei Păsări, Anexa 2 a Convenției de la Berna, Anexele 1 și 2 ale Convenției de la Bonn, respectiv face obiectul Acordului pentru Conservarea Speciilor de Păsări Acvatice Migratoare Africane-Eurasiatice (AEWA). În România, este una dintre cele 12 specii cuibăritoare periclitare la nivel global.

De la mijlocul secolului 19 și până în prezent, specia a înregistrat un declin continuu pe întreg arealul său, cauzat în principal de degradarea și restrângerea suprafețelor zonelor umede, deranj în perioada de cuibărit și în afara ei, vânătoare și respectiv persecuție (distrugerea coloniilor) de către pescari.

Pentru speciile prezente în anexa 1 a Directivei Păsări, comitetul desemnat de Comisia Europeană pentru a implementa prevederile directivei – Comitetul Ornith – a stabilit o listă prioritară pentru care se vor defini planuri de acțiune, această listă conținând speciile periclitare la nivel global prezente și în Europa.

Planul European de Acțiune pentru pelicanul creț a fost elaborat în 1996 (Crivelli 1996, pregătit de Birdlife International pentru Comisia Europeană). Ca și în cazul planurilor elaborate pentru alte specii la nivel European, acest document a creat cadrul pentru elaborarea unor planuri naționale de acțiune în țările care cuprind arealul de distribuție al speciilor periclitare.

Planul Național de Acțiune își propune să identifice în detaliu amenințările și factorii limitativi ce afectează populația de pelicani creți din România, respectiv să definească obiectivele și acțiunile necesare pentru a îmbunătăți starea actuală a speciei și pentru a asigura în viitorul apropiat o refacere a populației din România aparținând acestei specii.

Distribuția generală și națională

Pelicanul creț este larg dar localizat răspândit în Paleartic, din Muntenegru, până în Mongolia (harta 1). Aria actuală de răspândire cuprinde estul Europei și Asia centrală și de est, în Serbia, Muntenegru, Albania, Grecia, România, Bulgaria, Rusia, Azerbaidjan, Turcia, Ucraina, Mongolia, Iran, Turkmenistan, Uzbekistan și Kazahstan. Se pare că în trecut specia a fost larg răspândită și în Europa de vest (Crivelli și Vizi, 1981). Specia a înregistrat un declin accentuat la sfârșitul secolului al XIX-lea și începutul secolului al XX-lea, dispărând din câteva țări, inclusiv din Ungaria, Macedonia, Bosnia și Herțegovina, aria sa de reproducere micșorându-se semnificativ; au dispărut în special coloniile din vest și sud, dar și dintre cele din Europa de est. După acest puternic declin, au dispărut colonii și din alte țări din fosta Iugoslavie, din Albania, Grecia, fosta U.R.S.S., România și Turcia (Crivelli și Vizi, 1981). Principalele cauze ale acestui declin au fost desecarea a numeroase zone umede în care cuibăreau pelicanii creți și persecutare păsărilor de către pescari (BirdLife International, 2009).

Coloniile de pelicani creți acoperă o arie geografică întinsă, dar în totalitate sunt reprezentate de un număr mic de perechi cuibăritoare. Populația mondială este estimată până la 14000 de indivizi (BirdLife International, 2009), incluzând cca. 4000 de perechi cuibăritoare (Crivelli, 1994). Majoritatea acestora cuibăresc în fosta Uniune Sovietică (2700-3500 de perechi), deși cea mai mare colonie din Europa este localizată pe Lacul Mikri Prespa.

Până spre sfârșitul secolului al XIX-lea, aria de cuibărit a pelicanilor creți în România includea întreaga luncă a Dunării, cu zonele umede și lacurile adiacente, și Delta Dunării (sudul și sud-estul României); perechile cuibăritoare erau estimate la câteva mii. Odată cu începutul secolului al XX-lea aria de distribuție și numărul de pelicani creți din România au înregistrat un declin sever și rapid, în prezent specia cuibărind doar în Delta Dunării și sistemul lagunar (Linția, 1955; Cătuneanu și colab., 1976). În ultimele decenii ale secolului al XX-lea populația cuibăritoare din România a fost estimată la nu mai mult de 200 de perechi (Kiss, 1996; Heath și colab., 2000; Weber și colab., 1994). În ultimele decenii populația cuibăritoare a suferit fluctuații, fiind în declin în anii '70 și '80 și stabilizându-se, în mare, și chiar crescând în ultimele 2 decenii (Kiss, 1996, 2000); recent a fost estimată la peste 420 de perechi cuibăritoare (400-550) (Plattheuw și colab., 2001, 2002, 2003, 2006). Survolările aeriene realizate între 2006 și 2009 au arătat că cea mai mare colonie din Delta Dunării, cea de pe lacul Lejai, este formată acum dintr-un număr mai mic de perechi cuibăritoare, decât au fost observate între 2001 și 2003, populația cuibăritoare fiind estimată în prezent la cca. 350 de perechi cuibăritoare în întreaga RBDD.

Populația cuibăritoare estimată din RBDD (respectiv întreaga populație din România) reprezintă:

- 30% din populația europeană din afara fostei Uniuni Sovietice;
- 25% din totalul estimat al populației cuibăritoare din Europa;
- 10% din populația cuibăritoare mondială estimată a speciei.

Harta 1: Distribuția geografică a pelicanului creț (*Pelecanus crispus*) (BirdLife International 2008. *Pelecanus crispus*. În: IUCN 2009. IUCN Lista Roșie a speciilor amenințate)



Pelecanus crispus

range type

- native (resident)
- native (breeding)
- native (non breeding)
- reintroduced
- introduced
- uncertain origin
- possibly extinct
- extinct

- national boundaries
- subnational boundaries
- lakes, rivers, canals
- salt pans, intermittent rivers

data source:
BirdLife International, 2008

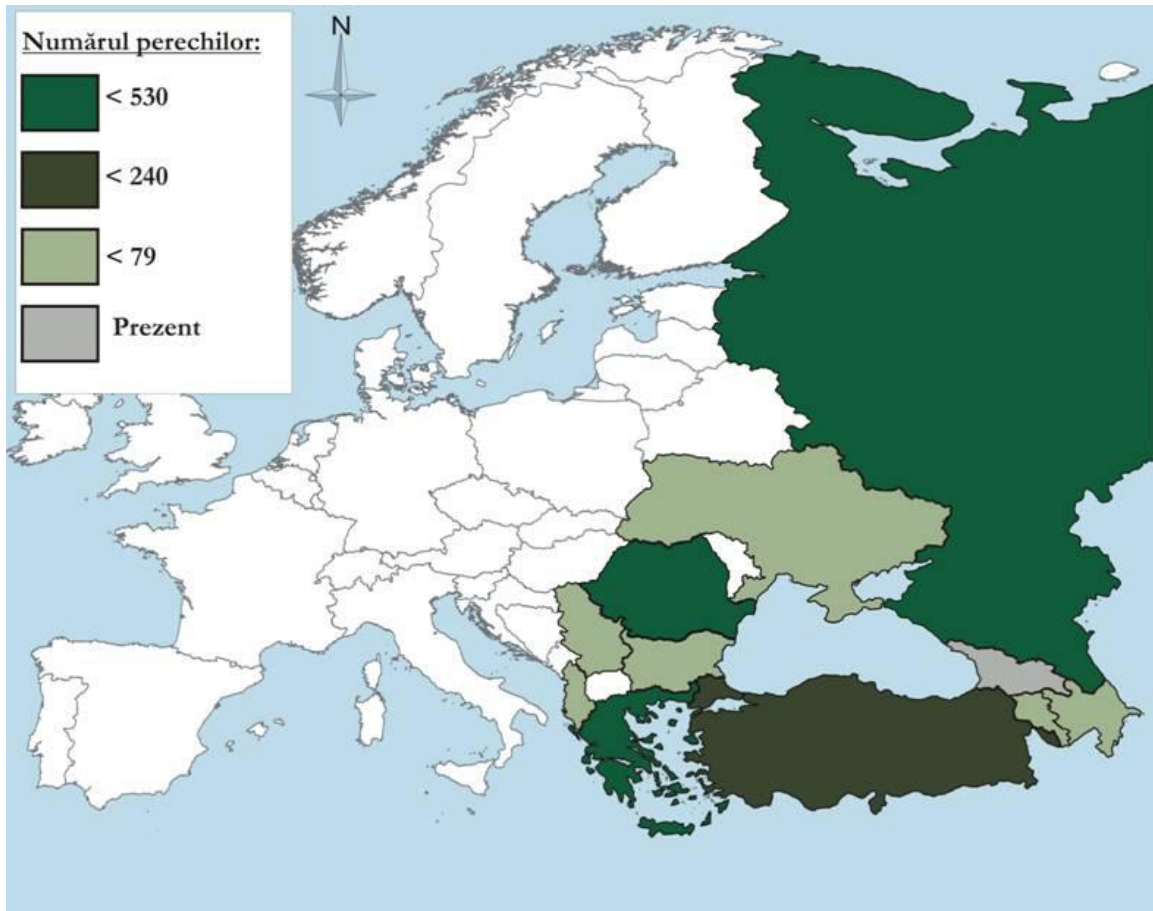
NE DD LC NT **< VU >** EN CR EW EX
 IUCN
 VULNERABLE

azimuthal equal area central point: 0°, 0°

map created 09/16/2008



Harta 2: Distribuția pelicanului creț (*Pelecanus crispus*) în Europa (BirdLife International 2004)



Informații despre specie

Ecologia speciei

Habitatul de cuibărit al pelicanului creț în sudul și estul Europei este format din zone umede semisalinite și dulcicole, lagune marine și delte (în special Delta Dunării). Coloniile sunt localizate pe lacuri, în delte și estuare, fiind preferate zonele înconjurate de stufărișuri. Conform datelor recente, în România există 3 colonii, o a patra locație fiind folosită doar ocazional, de un număr redus de perechi. Două dintre acestea sunt localizate pe lacuri izolate, înconjurate de stufărișuri dense, în Delta Dunării, iar celelalte două, pe insule nisipoase cu stuf, pe lacurile din zona lagunară de la sud de Delta.

Coloniile în care cuibăresc pelicanii creți sunt laxe, formate din grupuri de cuiburi mai apropiate (subunități de cuibărit). Cuiburile sunt amplasate pe plauri (insule de stuf plutitoare), depuneri de mâl sau mici insule nisipoase, dar specia acceptă cu ușurință și structuri artificiale construite în apropierea coloniilor existente (platforme fixe sau plutitoare, insule artificiale nisipoase). Specia poate fi întâlnită și în regiuni deluroase, cu mici lacuri, folosind chiar și zone care pot suporta doar o densitate mică a populației. Cu toate acestea, cuibăritul în colonii cu densitate mare este preferat, acolo unde condițiile permit acest lucru (de exemplu, colonia de pe Lacul Lejai din Delta Dunării a fost estimată la cca. 400 de perechi în 2001, iar cea de pe Lacul Mikri Prespa din Grecia la aproximativ 700 de perechi în 2002). Specia folosește zone inundabile și lacuri cu apă scăzută și, uneori, amenajări piscicole sau zone costiere adăpostite.

Păsările cuibăritoare sosesc în zona coloniilor în februarie, iar depunerea pontei are loc de obicei în primele două săptămâni. Păsările depun până la patru ouă, media fiind de 1,8. Incubația durează 31 - 32 de zile, iar puii părăsesc cuibul 11 - 12 săptămâni mai târziu (Crivelli și colab., 1991b). În România, sezonul de cuibărit durează de la sfârșitul lui februarie până în iulie. Incubarea începe odată cu depunerea primului ou, care are loc de obicei la jumătatea lunii martie. Eclozarea puilor este asincronă, iar puii petrec 60 - 77 zile în cuib. Ponta este formată de obicei din 2-3 ouă, dar au fost înregistrate și cuiburi cu 4 ouă sau pui eclozați (Ceaplace, Lacul Sinoie în 2004 și 2009). Dimensiunea pontei depinde în principal de disponibilitatea hranei în timpul unui sezon de cuibărit. Contrar așteptărilor, pelicanii creți pot crește cu ușurință doi pui, succesul reproductiv în coloniile bine protejate fiind de peste un pui per cuib. Cu toate acestea, chiar și în

coloniile din zone strict protejate succesul reproductiv poate fi mai mic de un pui per cuib, în principal datorită prădătorismului și deranjului (Crivelli, 1996). Succesul reproductiv mediu în România variază între 0,8 și 1,4 pui pe încercare de cuibărit (Korodi Gal, 1967, Kiss, 2000). Mortalitatea în perioada de cuibărit apare în principal în stadiul de ou (Crivelli, 1987), succesul reproductiv variind între 35 și 70%. Specia este deosebit de sensibilă la deranjul cauzat de activitățile umane în timpul formării perechilor și al depunerii ponteii, deranjul repetat în această perioadă putând duce la abandonarea coloniei. Se consideră că o rată de succes de peste un pui per cuib ar asigura o creștere populațională (Crivelli, 1987).

Hrănire

Pelicanii creți consumă doar pește și se hrănesc singuri sau în grup (Crivelli și colab., 1991b). Peștele este capturat în sacul gular care este folosit ca o cupă. Când se hrănesc în grup păsările formează deseori un semicerc, împingând peștii înaintea pentru a-i concentra. Pelicanii creți se hrănesc uneori și în grupuri mixte, în cooperare cu cormoranii, în special în locurile unde tind să se adune în număr mare. Compoziție dietei lor depinde aproape în întregime de abundența relativă a speciilor de pești din zona în care se hrănesc. În sisteme lagunare deschise, speciile vor captura în special specii de pești migratori cum este chefalul (*Mugil*) sau sedentari cum sunt guvizii (*Gobius*) și aterina (*Atherina*) (Crivelli 1987, Peja și colab., în presă, A. Crivelli, D. Hatzilacou și Ebert verbal). Capturează în special Ciprinide de dimensiuni medii, în special (în Delta Dunării) *Cyprinus carpio*, *Carassius auratus*, *Perca fluviatilis*, *Rutilus rutilus*, *Aspius aspius*, *Tinca tinca* și alte specii mai mici (Korodi Gal, 1967), printre care babușca (*Rutilus*), obletele (*Alburnus*), roșioara (*Scardinius*) (Andone și colab., 1969, Crivelli și Vizi, 1981, Crivelli 1987, Romashova, 1994). Dimensiunile peștilor capturați variază între 30 și 1200 g în greutate și între 5 și 42 cm în lungime (Crivelli și Vizi 1981), deși a fost înregistrată capturarea unei știuci (*Esox lucius*) de 50 cm (del Hoyo și colab., 1992). Necesarul zilnic de hrană este estimat la 1000 - 1200 g pentru un adult (Dementiev și Gladkov 1951; 1954, Korodi 1964). Pelicanii creți se pot hrăni chiar și foarte departe de colonie.

Deplasări și iernare

Pelicanul creț este o specie migratoare și parțial migratoare (Snow și Perrins, 1998), deși populația europeană este mai mult dispersivă, decât cu adevărat migratoare (del Hoyo și colab., 1992). Deplasările sun puțin cunoscute. Se pare că populația cuibăritoare din Europa ierneză la est de Mediterana, din Balcani, în special în Grecia și Bulgaria, numere mici trecând prin Turcia (Snow și Perrins, 1998). Păsările din România încep să părăsească teritoriile de cuibărit, în general, începând cu luna septembrie, dar uneori chiar și de la jumătatea lui august. Se întorc în zona de cuibărit cel mai târziu în martie, primele păsări sosind la începutul lunii februarie. Deși principalele teritorii de iernare se consideră a fi în Grecia și în Turcia, unele păsări își petrec iarna pe ape continentale, în zone umede, de-a lungul marilor râuri (Dunărea), depinzând de existența unor lucii de apă neînghețate, hrana disponibilă și locuri de odihnă potrivite, lipsite de deranj (Crivelli, 1996). Monitorizările recente (2006-2009) și datele obținute de la 3 juvenili de pelicani creți echipați cu transmițătoare satelitare, în Delta Dunării, în 2006 și în 2008, au arătat că zonele preferate inclusiv în lunile octombrie și noiembrie sunt localizate de-a lungul Dunării, uneori cu concentrări mari de păsări în aceste zone (până la 178 de indivizi pe Lacul Suhaia, în octombrie 2008, și 360 pe Lacul Bistreț, în noiembrie 2008). În zonele umede situate de-a lungul Dunării inferioare au existat în trecut colonii de pelicani creți și sunt situri cheie pentru hrănirea în grup a pelicanilor creți, după terminarea perioadei de cuibărit.

Statutul legal de protecție

Pelicanul creț este o specie strict protejată conform legislației românești.

A fost declarat „Monument al Naturii” în 1933, dar este efectiv protejat din anul 1955. Statutul de specie protejată este asigurat de legislația recentă care transpune cerințele internaționale privind conservarea speciilor de păsări (OUG 57/2007 și 154/2008). În Legea vânătorii și a protecției fondului cinegetic 406/2006 (cu modificările și completările ulterioare) este inclusă pe lista speciilor „la care vânătoarea este interzisă”. De asemenea este specie strict protejată prin legile care ratifică convenții internaționale, cele mai relevante fiind: Legea 13/1993, care ratifică Convenția de la Berna, Legea 13/1998 - Convenția de la Bonn, Legea 89/2000 - AEWA (Acordul privind conservarea păsărilor de apa migratoare african-urasiatice).

Statutul siturilor cheie

În România (în 2007) au fost identificate 20 de Arii de Importanță Avifaunistică (AIA) care găzduiesc numere semnificative de pelicani creți (*Ariile de Importanță Avifaunistică din România, 2008*). Într-unul dintre situri (Delta Dunării) se află întreaga populație de pelicani creți cuibăritori din România. Celelalte sunt importante pentru pelicani creți în afara perioadei de cuibărit și în cea de iernare. Acestea sunt situri care au îndeplinit pentru pelicanul creț diferite criterii folosite pentru identificarea AIA (C1, C2 și C6). În România există alături de acestea și alte zone importante pentru pelicanii creți, în special pe de-a lungul Dunării inferioare, dar pentru care criteriile AIA nu s-au aplicat.

Definițiile criteriilor folosite pentru desemnarea siturilor ca Arii de Importanță Avifaunistică pentru pelicanul creț

C1 - Specii periclitare la nivel global

Situl găzduiește cu regularitate un număr semnificativ de specii amenințate sau alte specii a căror conservare este de interes global.

C2 - Concentrații de specii amenințate la nivelul Uniunii Europene

Situl găzduiește cu regularitate cel puțin 1% din populația unei specii migratoare aparținând unei căi de migrație sau din populația existentă la nivelul Uniunii Europene a unei specii amenințate la nivelul UE (inclusă în Anexa I și la care se face referire în Articolul 4.1. ale Directivei Păsări a Consiliului Europei).

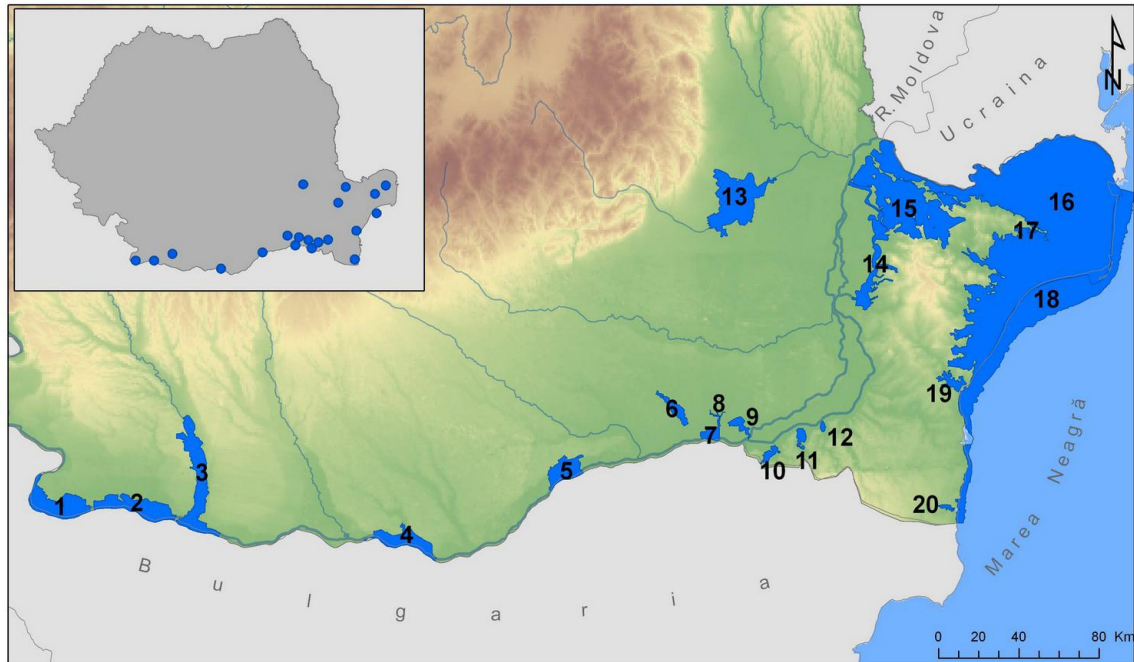
C6 - Specii amenințate la nivelul Uniunii Europene

Situl este unul dintre cele mai importante 5 (cinci) în euro-regiunea în discuție (regiune NUTS, nivelul 1), pentru o specie sau subspecie considerată amenințată în Uniunea Europeană (inclusă în Anexa I a Directivei Păsări a Consiliului Europei). În România au fost utilizate „cele mai importante 10 (zece) situri/țară (cel mai înalt nivel NUTS)” pentru speciile în cazul cărora a fost utilizat acest criteriu.

Tabel: Concentrări importante de pelicani creți în AIA din România (cifrele indică indivizi, dacă nu este altfel menționat)

Codul AIA	Denumire AIA	Cuibărire	Iernare	Migrație	Criteriu
RO074	Balta Albă - Amara - Jirlău			40-50	C1,C2
RO079	Dunărea Veche (Brațul Măcin)			34-45	C1,C2
RO080	Măcin - Niculițel			25-40	C1,C2
RO081	Delta Dunării	320-410 perechi			C1,C2,C6
RO082	Marea Neagră			70-120	C1,C2,C6
RO084	Lacul Beibugeac (Plopu)			42-77	C1,C2,C6
RO103	Lacul Mostiștea			15-50	C1,C2
RO104	Lacul Gălățui			40-50	C1,C2
RO105	Iezerul Călărași		120-144		C1,C2,C6
RO109	Lacul Tașaul		8-20	60-70	C1,C2,C6
RO111	Calafat - Ciuperceni - Dunăre			34-51	C1,C2
RO112	Bistreț			31-59	C1,C2
RO113	Confluența Jiu - Dunăre			30-70	C1,C2
RO116	Suhaia			44-96	C1,C2,C6
RO118	Ostrovu Lung - Gostinu			34	C1,C2
RO122	Ciocănești - Dunăre			30-70	C1,C2
RO123	Lacul Bugeac		2	66-73	C1,C2,C6
RO124	Lacul Oltina		7-11	69-73	C1,C2,C6
RO125	Lacul Dunăreni		4	41-50	C1,C2,C6
RO132	Limanu - Herghelia			60-90	C1,C2,C6

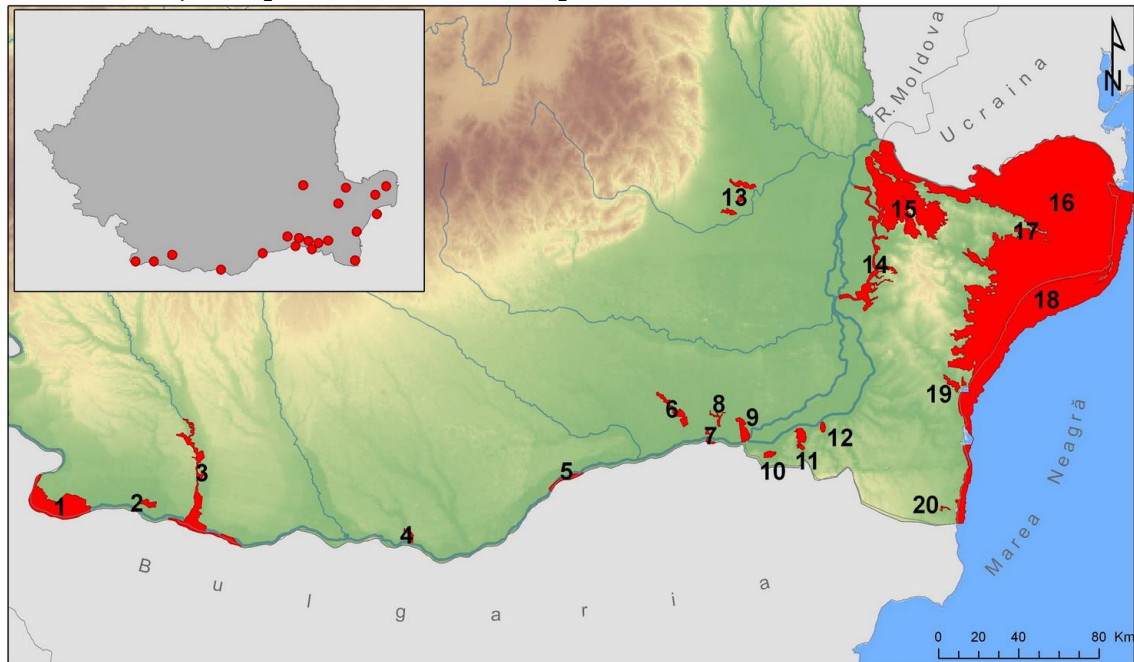
Harta: AIA (Arii de Importanță Avifaunistică) în România pentru care *Pelecanus crispus* reprezintă una dintre speciile criteriu



IBA

- | | | | |
|----------------------------------|------------------------|----------------------------------|-----------------------------|
| 1. Calafat - Ciuperceni - Dunăre | 6. Lacul Mostiștea | 11. Lacul Oltina | 16. Delta Dunării |
| 2. Bistreț | 7. Ciocănești - Dunăre | 12. Lacul Dunăreni | 17. Lacul Beibugeac (Poplu) |
| 3. Confluența Jiu - Dunăre | 8. Lacul Gălățui | 13. Balta Albă - Amara - Jirlău | 18. Marea Neagră |
| 4. Suhaia | 9. Iezerul Călărași | 14. Dunărea Veche (Brațul Măcin) | 19. Lacul Tașaul |
| 5. Ostrovu Lung - Gostinu | 10. Lacul Bugeac | 15. Măcin - Niculițel | 20. Limanu - Herghelia |

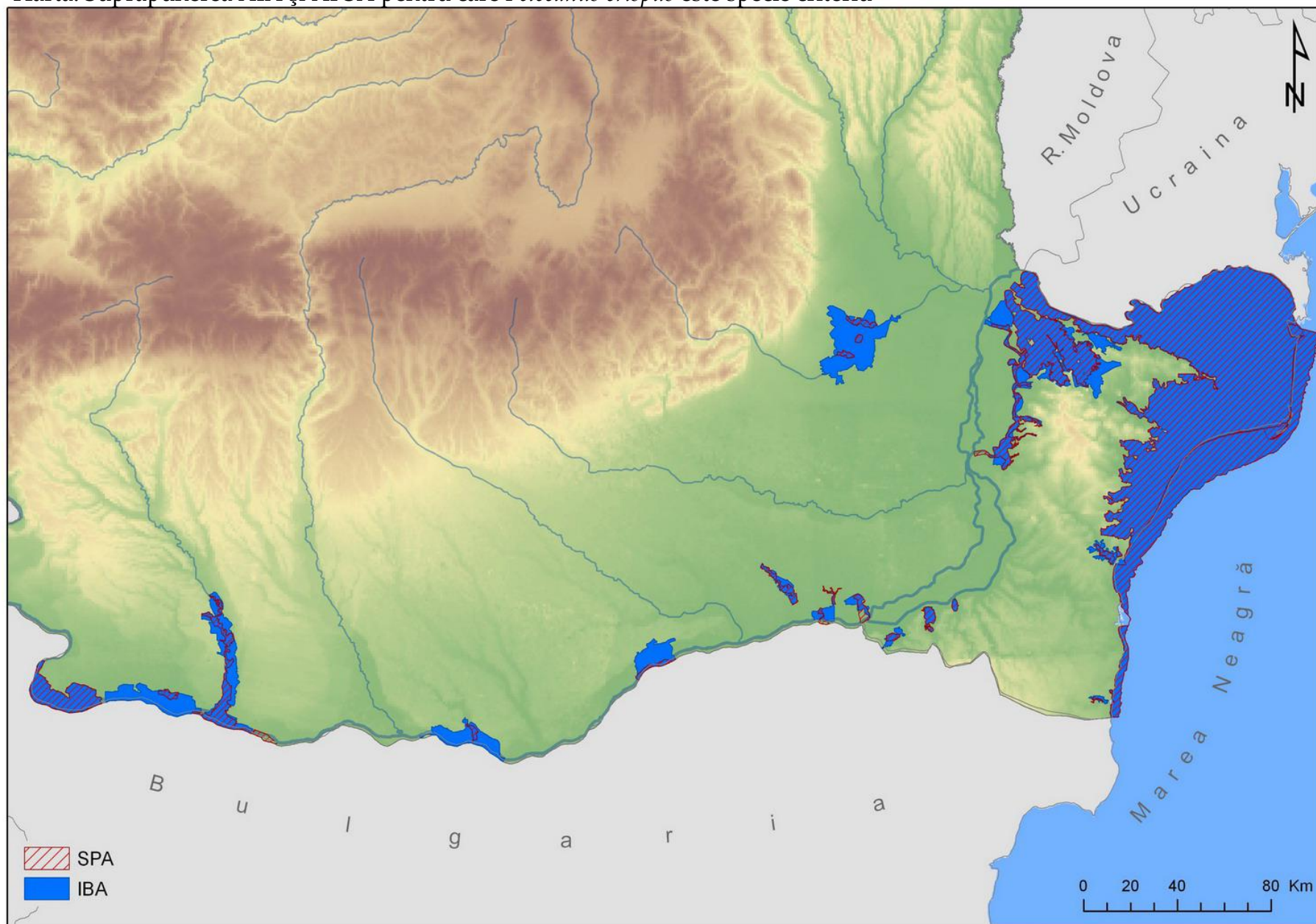
Harta: APSA (Arii de Protecție Specială Avifaunistică) pentru desemnarea cărora *Pelecanus crispus* reprezintă una dintre speciile criteriu



SPA

- | | | | |
|----------------------------------|------------------------|----------------------------------|---|
| 1. Calafat - Ciuperceni - Dunăre | 6. Valea Mostiștea | 11. Lacul Oltina | 16. Delta Dunării și Complexul Razim - Sinoie |
| 2. Bistreț | 7. Ciocănești - Dunăre | 12. Lacul Dunăreni | 17. Lacul Beibugeac |
| 3. Confluența Jiu - Dunăre | 8. Lacul Gălățui | 13. Balta Albă - Amara - Jirlău | 18. Marea Neagră |
| 4. Suhaia | 9. Iezerul Călărași | 14. Dunărea Veche - Brațul Măcin | 19. Lacurile Tașaul - Corbul |
| 5. Ostrovu Lung - Gostinu | 10. Lacul Bugeac | 15. Măcin - Niculițel | 20. Limanu - Herghelia |

Harta: Suprapunerea AIA și APSA pentru care *Pelecanus crispus* este specie criteriu



Măsuri recente de conservare

Desemnarea de zone protejate

Delta Dunării a fost desemnată ca rezervație a biosferei prin HG 983/1990. Tot din 1990 este sit Ramsar și sit UNESCO, fiind inclusă în programul „Omul și Biosfera”. În anul 2000 a primit Diploma Europeană pentru Arie Protejate din partea Consiliului European. În plus, Rezervația Biosferei Delta Dunării (RBDD) este Arie de Importanță Avifaunistică (AIA cod RO 081) și este, în prezent, cea mai mare Arie de Protecție Specială Avifaunistică (APSA cod ROSPA0031) din țară. Două dintre coloniile de pelicani creți sunt incluse în zonele de protecție integrală din RBDD.

Toate celelalte AIA pentru desemnarea cărora pelicanul creț a constituit un criteriu au fost desemnate ca APSA în 2007. În unele cazuri suprafața desemnată ca ASPA este considerabil mai mică decât cea propusă (AIA). Majoritatea acestor situri nu au încă planuri de management care să ia în considerare necesitățile speciilor criteriu.

Măsuri specifice de conservare

Măsuri concrete de conservare au fost implementate începând cu anii '90. Acțiunile desfășurate cu regularitate au inclus estimări periodice ale populației, monitorizarea succesului reproductiv și restricționarea activităților umane în apropierea coloniilor. Un proiect de inelare cu inele color a fost început în 2002, păsările fiind inelate pentru studierea deplasărilor locale și a dispersiei juvenililor după părăsirea coloniei.

În 2004 a fost implementat un proiect mic, care a avut ca scop stabilizarea uni insule pe care este localizată una dintre coloniile de pelicani creți din RBDD. Proiectul a fost desfășurat de Societatea Ornitologică Română (SOR) în parteneriat cu ARBDD. Colonia de pe Insula Ceaplace (din Lacul Sinoie, din complexul lagunar Razelm-Sinoie) a fost în ultimii ani în permanentă amenințată de eroziunea insulei datorită nivelurilor mari ale apei din Lacul Sinoie, în timpul primăverii. Un gard de lemn subacvatic a fost amplasat în sud-vestul insulei pentru a încetini procesul de eroziune.

În noiembrie 2005 a început un proiect de conservare finanțat prin programul LIFE Nature al Comisiei Europene, care are ca scop menținerea și protecția populației cuibăritoare de pelicani creți din Delta Dunării. Proiectul este implementat printr-un parteneriat între două organizații din România,

Administrația Rezervației Biosferi Delta Dunării (ca beneficiar al proiectului) și Societatea Ornitologică Română (BirdLife România), și o organizație din Marea Britanie, Societatea Regală pentru Protecția Păsărilor (RSPB). Proiectul se desfășoară pe o perioadă de 4 ani, între noiembrie 2005 și noiembrie 2009.

Măsurile directe de conservare din cadrul acestui proiect includ: consolidarea insulelor naturale pentru reducerea efectelor eroziunii, instalarea unor structuri artificiale pentru creșterea suprafeței disponibile pentru amplasarea cuiburilor, limitarea accesului la colonii; marcarea unor secțiuni de linii electrice pentru reducerea mortalității cauzate de coliziunea cu firele electrice, reducerea prădătorismului terestru în colonii prin amplasarea unui gard care limitează accesul prădătorilor în colonii. De asemenea, desfășurarea unor activități de lobby pentru reglementarea activităților de pescuit și vânătoare, în vederea reducerii pierderilor populaționale datorate acestor activități, și cursuri pentru agenții ecologi în vederea îmbunătățirea măsurilor de protecție a coloniilor. Un program de monitorizare este în desfășurare pentru colectarea de informații privind necesitățile, dimensiunile și deplasările populației de pelicani creți, calitatea apei, riscul contaminării cu metale grele și pesticide, efectele măsurilor de conservare. În cadrul acestui proiect a fost realizat un Plan de Management pentru siturile din RBDD, iar un Plan Național de Acțiune va fi finalizat până la încheierea proiectului.

Amenințări identificate

Categoriile de amenințări identificate și importanța acestora

Categoria	Amenințare	Importanță
Succes reproductiv sau rata de supraviețuire scăzută	DERANJ	CRITICĂ
Deteriorarea habitatului	DEGRADAREA ZONELOR UMEDE	CRITICĂ
Pierderea habitatului	DESECAREA LACURILOR NATURALE	CRITICĂ
Păsări adulte	BRACONAJ	RIDICATĂ
Păsări adulte	COLIZIUNEA CU LINII ELECTRICE	RIDICATĂ
Ponta (ouă și pui)	INUNDAREA COLONIILOR	RIDICATĂ
Deteriorarea habitatului	ARDEREA STUFULUI	RIDICATĂ
Pierderea habitatului	EROZIUNEA NATURALĂ A INSULELOR CE GĂZDUIESC COLONII	RIDICATĂ
Succes reproductiv sau rata de supraviețuire scăzută	REDUCEREA CANTITĂȚII DE HRANĂ DISPONIBILE	MEDIE
Pierderea habitatului	LIPSA LOCURILOR PROPICE PENTRU ODIHNĂ	MEDIE
Ponta (ouă și pui)	PRĂDĂTORISM (PESCĂRUȘI ȘI CIORI)	MEDIE/REDUSĂ
Ponta (ouă și pui)	PRĂDĂTORISM (MISTREȚ)	REDUSĂ
Păsări adulte	MORTALITATE CAUZATĂ DE UNELTE DE PESCUIT INDUSTRIAL	LOCALIZATĂ
Păsări adulte	COLIZIUNEA CU TURBINE EOLIENE	NECUNOSCUTĂ
Ponta (ouă și pui)	CONTAMINAREA CU METALE GRELE ȘI PESTICIDE	NECUNOSCUTĂ

Scop și obiective generale

Scop: Asigurarea statutului de conservare favorabilă pentru populația europeană de pelican creț (*Pelecanus crispus*)

Obiective generale ale Planului Național de Acțiune:

1. Stabilizarea populației actuale în Delta Dunării
2. Asigurarea condițiilor optime de habitat în zonele folosite de specie în afara sezonului de cuibărit
3. Asigurarea condițiilor necesare de habitat pentru a favoriza o creștere naturală a populației

“Creșterea populației actuale, menținerea actualelor habitate optime și restaurarea locațiilor istorice din Deltă și de cursul inferior al Dunării”

Indicatori:

Creștere populațională față de populația actuală

Habitatele actuale folosite de pelicanul creț pentru cuibărit și hrănire menținute în stare naturală și protejate

Locațiile istorice din Delta Dunării renaturate

O locație istorică renaturată pe Dunărea inferioară

Interval de implementare a planului: 2010 - 2020

Obiective specifice/Acțiuni

Obiectiv 1.

Mortalitatea adulților (datorată activităților umane) redusă față de nivelul din 2009

Indicator: Supraviețuirea adulților menținută la valori naturale până în 2020.

Prioritate: Ridicată

Durată de desfășurare: Termen lung

Acțiuni:

1.1. Promovarea unei planificări strategice pentru amplasarea fermelor eoliene în scopul evitării rutelor de migrație ale pelicanului creț

Responsabili implementare:

Ministerul Mediului, Ministerul Energiei, Instituții cercetare, ONGuri

1.2. Dezvoltarea unei strategii de comunicare pentru îmbunătățirea cunoașterii importanței speciei, destinate populației locale, vânătorilor, pescarilor, turiștilor etc.

Responsabili implementare:

Instituții de învățământ, Ministerul Educației, ONGuri, media, AGVPS, Firme de turism

1.3. Promovarea măsurilor de îmbunătățire a habitatului și protecție a stocurilor de pește în pescăriile din afara rețelei Ariilor de Protecție Specială Avifaunistică

Responsabili implementare:

ANPA, organizații de piscicultori

1.4. Eliminarea activităților de pescuit în apropierea coloniilor de cuibărit

Responsabili implementare:

ARBDD, Ministerul Mediului, ANPA, Academia Română (Comisia Monumentelor Naturii)

1.5. Asigurarea aplicării prevederilor legale în locurile de cuibărit, pasaj și iernare

Responsabili implementare:

Ministerul Mediului, ANAP, ANPM, Administratorii/custozii ariilor protejate, ARBDD, Garda de Mediu

1.6. Evaluarea impactului liniilor electrice situate în zone tranzitate de pelicani

Responsabili implementare:

ARBDD, ONGuri, Instituții de cercetare

1.7. Amplasarea unor dispozitive de semnalizare vizuală pe liniile electrice - analizarea posibilității înlocuirii liniilor electrice cu linii subterane

Responsabili implementare:

Comaniile regionale de administrare a rețelelor electrice, ARBDD,

1.8. Asigurarea de compensații prin Programul Operațional de Pescuit

Responsabili implementare:

Ministerul Agriculturii, ANPA, organizații de piscicultori

1.9. Dezvoltarea unei scheme de acva-mediu pentru pelicanul creț în cadrul Planului Național pentru Dezvoltare Rurală.

Responsabili implementare:

Ministrul Agriculturii, ANPA, organizații de piscicultori

1.10. Îmbunătățirea legislației referitoare la deranjul speciei, coloniilor, etc.

Responsabili implementare:

Ministerul Mediului, Parlament, ONGuri

Obiectiv 2.

Succesul reproductiv îmbunătățit și pierderea pontelor (ouă și pui) menținută în cadrul valorilor naturale

Indicator: Efectivele cuibăritoare și rata de productivitate stabilizate sau în creștere până în 2020

Prioritate: Esențială

Durată de desfășurare: În derulare

Acțiuni:

2.1. Aplicarea sancțiunilor referitoare la deranjului coloniilor

Responsabili implementare:
ARBDD, Garda de Mediu

2.2. Eficientizarea sistemului de patrulare și pază în locațiile esențiale pentru cuibărit.

Responsabili implementare:
ARBDD, Garda de Mediu

2.3. Monitorizarea video a coloniilor de cuibărit

Responsabili implementare:
ARBDD, Institute de cercetare, ONGuri

2.4. Reglementarea activităților turistice prin planul de management cu referire specifică la evitarea deranjului.

Responsabili implementare:
ARBDD, Ministerul Mediului

2.5. Asigurarea statutului de Zonă Strict Protejată pentru toate coloniile de cuibărit.

Responsabili implementare:
ARBDD, Ministerul Mediului, Academia Română (CMN), ONGuri

2.6. Activități de întreținere a structurilor de protecție (garduri) în jurul coloniilor.

Responsabili implementare:
ARBDD, ONGuri

2.7. Întreținerea sistemelor pentru evitarea inundării coloniilor expuse.

Responsabili implementare:
ARBDD; ONGuri

Obiectiv 3.

Prevenirea degradării și dispariției habitatelor

Indicator: Toate siturile cheie protejate și menținute în parametri naturali până în 2020

Prioritate: esențială

Durată de desfășurare: Termen lung

Acțiuni:

3.1. Dezvoltarea de prevederi legislative privind necesitatea efectuării Evaluării Adequate pentru toate proiectele și planurile de dezvoltare care afectează siturile de cuibărire, de pasaj și de iernare cu o atenție specială asupra proiectelor de irigații, navigație, de dezvoltare a agriculturii și a pescăriilor.

Responsabili implementare:

Ministerul Mediului

3.2. Îmbunătățirea legislației și dezvoltarea de sancțiuni privind incendierea stufului și a vegetației; prevederi și sancțiuni clare/aplicarea ulterioară a prevederilor legislative

Responsabili implementare:

Ministerul Mediului, Parlament, Ministerul Agriculturii; Garda de mediu

3.3. Strategie de comunicare referitoare la efectele incendiarii stufului-vegetației ierboase

Responsabili implementare:

Instituții de învățământ, Ministerul Educației, ONGuri, media, ministerul mediului

3.4. Dezvoltarea Planului de Management al bazinului Dunării și al afluenților principali (conform Directivei Cadru Ape)

Responsabili implementare:

Ministerul Mediului, Apele Române, ONGuri, ICPDR, ICIM, Organism pentru prevenirea dezastrelor

3.5. Dezvoltarea de Planuri de Management pentru toate Ariile de Protecție Specială Avifaunistică cu referiri specifice la activitățile umane în scopul prevenirii degradării și dispariției habitatului și a mortalității directe

Responsabili implementare:

ANAP, Ministerul Mediului, ANPM, Custozii/Administratorii arii protejate

3.6. Asigurarea de platforme artificiale fixe sau mobile în scopul creșterii suprafeței disponibile pentru cuibărit în locații optime din Delta Dunării

Responsabili implementare:

ARBDD, Institute de Cercetare, ONGuri

3.7. Asigurarea de platforme fixe și mobile pentru zonele de odihnă din vecinătatea coloniilor

Responsabili implementare:
ARBDD, Institute de Cercetare, ONGuri

3.8. Consolidarea malurilor insulelor care mențin colonii și care sunt supuse eroziunii.

Responsabili implementare:
ARBDD, Institute de Cercetare, ONGuri

3.9. Evaluarea locațiilor posibile și îmbunătățirea calității locurilor potențiale naturale pentru cuibărit și odihnă (în Delta Dunării și pe cursul inferior al Dunării).

Responsabili implementare:
ARBDD, Institute de Cercetare, ONGuri

Obiectiv 4. Asigurarea condițiilor necesare pentru extinderea arealului de cuibărit

Indicator: Condiții asigurate/stabilizarea de noi colonii pe cursul inferior al Dunării până în 2020.

Prioritate: Ridicată

Durată de desfășurare: Termen lung

Acțiuni:

4.1. Promovarea și implementarea proiectelor de renaturare în zonele istorice de cuibărire și hrănire de pe cursul inferior al Dunării

Responsabili implementare:
Guvernul (Ministerul Mediului, M. Agriculturii), ANPA, concesionari/proprietari, instituții de cercetare, ONGuri, Consilii locale

4.2. Renaturarea polderelor agricole și a amenajărilor piscicole ineficiente economic din Delta Dunării și de pe cursul inferior al Dunării.

Responsabili implementare:
ARBDD, Consiliul județean Tulcea, concesionari, instituții de cercetare, ONGuri

4.3 Extinderea statutului legal de protecție ("Arie de Protecție Specială Avifaunistică") pentru a cuprinde acele zone relevante care au fost incluse în

“Arii de Importanță Avifaunistică” dar au fost eliminate în procesul de desemnare (ex. APSA Bistreț)

Responsabili implementare:

Ministerul mediului, Academia Română (CMN), ONG-uri

Obiectiv 5. Creșterea nivelului de cunoștințe referitoare la cerințele speciei prin activități de monitorizare/cercetare

Indicator: Lipsurile de cunoștințe esențiale remediate până în 2020

Prioritate: Esențială

Durată de desfășurare: În derulare

Acțiuni:

5.1. Monitorizarea populației-recenzarea coloniilor

Responsabili implementare:

ARBDD, ONGuri, instituții de cercetare

5.2. Monitoringul de iarnă al populației

Responsabili implementare:

ARBDD, ONGuri, instituții de cercetare

5.3. Monitorizarea parametrilor habitatelor și influența acestora

Responsabili implementare:

ARBDD, ONGuri, instituții de cercetare

5.4. Proiecte de cercetare autecologică

Responsabili implementare:

ARBDD, ONGuri, instituții de cercetare

5.5. Evaluarea efectului substanțelor poluante (în special metale grele și pesticide)

Responsabili implementare:

ARBDD, ONGuri, instituții de cercetare

5.6. Impactul schimbărilor climatice

Responsabili implementare:

ARBDD, ONGuri, instituții de cercetare

5.7. Monitorizarea deplasărilor sezoniere ale speciei

Responsabili implementare:

ARBDD, ONGuri, instituții de cercetare

5.8. Studii specifice pentru compensații

Responsabili implementare:

ARBDD, ONGuri, instituții de cercetare

5.9. Monitorizarea mortalității cauzate de coliziunea cu liniile electrice (și alte structuri)

Responsabili implementare:

ARBDD, ONGuri, instituții de cercetare

Rezultat	Indicatori	Acțiuni	Organizații responsabile	Categorii de obiective/acțiuni
1. Mortalitatea adulților (datorată activităților umane) redusă față de nivelul din 2009	Supraviețuirea adulților menținută la valori naturale până în 2020	1.1. Promovarea unei planificări strategice pentru amplasarea fermelor eoliene în scopul evitării rutelor de migrație ale pelicanului creț	Ministerul Mediului, Ministerul Energiei, Instituții cercetare, ONGuri	Legislative și administrative
Prioritate: Ridicată		1.2. Dezvoltarea unei strategii de comunicare pentru îmbunătățirea cunoașterii importanței speciei, destinate populației locale, vânătorilor, pescarilor, turiștilor etc.	Instituții de învățământ, Ministerul Educației, ONGuri, media, AGVPS, Firme de turism	Conștientizare și îmbunătățirea informației
Durată de desfășurare: Termen lung		1.3. Promovarea măsurilor de îmbunătățire a habitatului și protecție a stocurilor de pește în pescăriile din afara rețelei Ariilor de Protecție Specială Avifaunistică	ANPA, organizații de piscicultori	Legislative și administrative

		1.4. Eliminarea activităților de pescuit în apropierea coloniilor de cuibărit	ARBDD, Ministerul Mediului, ANPA, Academia Română (Comisia Monumentelor Naturii)	Protecția speciei și a menținerea/îmbunătățirea calității habitatelor
		1.5. Asigurarea aplicării prevederilor legale în locurile de cuibărit, pasaj și iernare	Ministerul Mediului, ANAP, ANPM, Administratorii/custozii ariilor protejate,ARBDD, Garda de Mediu	Legislative și administrative
		1.6. Evaluarea impactului liniilor electrice situate în zone tranzitate de pelicani	ARBDD, ONGuri, Instituții de cercetare	Protecția speciei și a menținerea/îmbunătățirea calității habitatelor
		1.7. Amplasarea unor dispozitive de semnalizare vizuală pe liniile electrice - analizarea posibilității înlocuirii liniilor electrice cu linii subterane	Companiile regionale de administrare a rețelelor electrice, ARBDD	Protecția speciei și a menținerea/îmbunătățirea calității habitatelor

		1.8. Asigurarea de compensații prin Programul Operațional de Pescuit	Ministerul Agriculturii, ANPA, organizații de piscicultori	Legislative și administrative
		1.9. Dezvoltarea unei scheme de acvamediu pentru pelicanul creț în cadrul Planului Național pentru Dezvoltare Rurală	Ministerul Agriculturii, ANPA, organizații de piscicultori	Legislative și administrative
		1.10. Îmbunătățirea legislației referitoare la deranjul speciei, coloniilor, etc.	Ministerul Mediului, Parlament, ONGuri	Legislative și administrative
2. Succesul reproductiv îmbunătățit și pierderea pontelor (ouă și pui) menținută în cadrul valorilor naturale	Efectivele cuibăritoare și rata de productivitate stabilizate sau în creștere până în 2020	2.1. Aplicarea sancțiunilor referitoare la deranjul coloniilor	ARBDD, Garda de Mediu	Protecția speciei și a menținerea/îmbunătățirea calității habitatelor
Prioritate: Esențială		2.2. Eficientizarea sistemului de patrulare și pază în locațiile esențiale pentru cuibărit	ARBDD, Garda de Mediu	Protecția speciei și a menținerea/îmbunătățirea calității habitatelor

Durată de desfășurare: În derulare		2.3. Monitorizarea video a coloniilor de cuibărit	ARBDD, Institute de cercetare, ONGuri	Monitorizare și cercetare
		2.4. Reglementarea activităților turistice prin planul de management cu referire specifică la evitarea deranjului	ARBDD, Ministerul Mediului	Protecția speciei și a menținerea/îmbunătățirea calității habitatelor
		2.5. Asigurarea statutului de Zonă Strict Protejată pentru toate coloniile de cuibărit	ARBDD, Ministerul Mediului, Academia Română (CMN), ONGuri	Protecția speciei și a menținerea/îmbunătățirea calității habitatelor
		2.6. Activități de întreținere a structurilor de protecție (garduri) în jurul coloniilor	ARBDD, ONGuri	Protecția speciei și a menținerea/îmbunătățirea calității habitatelor
		2.7. Întreținerea sistemelor pentru evitarea inundării coloniilor expuse	ARBDD; ONGuri	Protecția speciei și a menținerea/îmbunătățirea calității habitatelor

<p>3. Prevenirea degradării și dispariției habitatelor</p>	<p>Toate siturile cheie protejate și menținute în parametri naturali până în 2020</p>	<p>3.1. Dezvoltarea de prevederi legislative privind necesitatea efectuării Evaluării Adequate pentru toate proiectele și planurile de dezvoltare care afectează siturile de cuibărire, de pasaj și de iernare cu o atenție specială asupra proiectelor de irigații, navigație, de dezvoltare a agriculturii și a pescăriilor</p>	<p>Ministerul Mediului</p>	<p>Protecția speciei și a menținerea/îmbunătățirea calității habitatelor</p>
<p>Prioritate: esențială</p>		<p>3.2. Îmbunătățirea legislației și dezvoltarea de sancțiuni privind incendierea stufului și a vegetației; prevederi și sancțiuni clare/aplicarea ulterioară a prevederilor legislative</p>	<p>Ministerul Mediului, Parlament, Ministerul Agriculturii; Garda de mediu</p>	<p>Protecția speciei și a menținerea/îmbunătățirea calității habitatelor</p>

<p>Durată de desfășurare: Termen lung</p>		<p>3.3. Strategie de comunicare referitoare la efectele incendiilor stufului-vegetației ierboase</p>	<p>Instituții de învățământ, Ministerul Educației, ONGuri, media, ministerul mediului</p>	<p>Conștientizare și îmbunătățirea informației</p>
		<p>3.4. Dezvoltarea Planului de Management al bazinului Dunării și al afluenților principali (conform Directivei Cadru Ape)</p>	<p>Ministerul Mediului, Apele Române, ONGuri, ICPDR, ICIM, Organism pentru prevenirea dezastrelor</p>	<p>Legislative și administrative</p>
		<p>3.5. Dezvoltarea de Planuri de Management pentru toate Ariile de Protecție Specială Avifaunistică cu referiri specifice la activitățile umane în scopul prevenirii degradării și dispariției habitatului și a mortalității directe</p>	<p>ANAP, Ministerul Mediului, ANPM, Custozii/Administratorii arii protejate</p>	<p>Legislative și administrative</p>

		3.6. Asigurarea de platforme artificiale fixe sau mobile în scopul creșterii suprafeței disponibile pentru cuibărit în locații optime din Delta Dunării	ARBDD, Institute de Cercetare, ONGuri	Protecția speciei și a menținerea/îmbunătățirea calității habitatelor
		3.7. Asigurarea de platforme fixe și mobile pentru zonele de odihnă din vecinătatea coloniilor	ARBDD, Institute de Cercetare, ONGuri	Protecția speciei și a menținerea/îmbunătățirea calității habitatelor
		3.8. Consolidarea malurilor insulelor care mențin colonii și care sunt supuse eroziunii	ARBDD, Institute de Cercetare, ONGuri	Protecția speciei și a menținerea/îmbunătățirea calității habitatelor
		3.9. Evaluarea locațiilor posibile și îmbunătățirea calității locurilor potențiale naturale pentru cuibărit și odihnă (în Delta Dunării și pe cursul inferior al Dunării)	ARBDD, Institute de Cercetare, ONGuri	Protecția speciei și a menținerea/îmbunătățirea calității habitatelor

<p>4. Asigurarea condițiilor necesare pentru extinderea arealul de cuibărit</p>	<p>Condiții asigurate/stabilizarea de noi colonii pe cursul inferior al Dunării până în 2020</p>	<p>4.1. Promovarea și implementarea proiectelor de renaturare în zonele istorice de cuibărire și hrănire de pe cursul inferior al Dunării</p>	<p>Guvernul (Ministerul Mediului, M. Agriculturii), ANPA, concesionari/prorietari, instituții de cercetare, ONGuri, Consilii locale</p>	<p>Legislative și administrative</p>
<p>Prioritate: Ridicată</p>		<p>4.2. Renaturarea polderelor agricole și a amenajărilor piscicole ineficiente economic din Delta Dunării și de pe cursul inferior al Dunării</p>	<p>ARBDD, Consiliul județean Tulcea, concesionari, instituții de cercetare, ONGuri</p>	<p>Protecția speciei și a menținerea/îmbunătățirea calității habitatelor</p>
<p>Durată de desfășurare: Termen lung</p>		<p>4.3 Extinderea statutului legal de protecție (“Arie de Protecție Specială Avifaunistică”) pentru a cuprinde acele zone relevante care au fost incluse în “Arii de Importanță Avifaunistică” dar au fost eliminate în procesul de</p>	<p>Ministerul mediului, Academia Română (CMN), ONG-uri</p>	<p>Legislative și administrative</p>

		desemnare (ex. APSA Bistreț)		
5. Creșterea nivelului de cunoștințe referitoare la cerințele speciei prin activități de monitorizare/cercetare	Lipsurile de cunoștințe esențiale remediate până în 2020	5.1. Monitorizarea populației-recenzarea coloniilor	ARBDD, ONGuri, instituții de cercetare	Monitorizare și cercetare
Prioritate: Esențială		5.2. Monitoringul de iarnă al populației	ARBDD, ONGuri, instituții de cercetare	Monitorizare și cercetare
Durată de desfășurare: În derulare		5.3. Monitorizarea parametrilor habitatelor și influența acestora	ARBDD, ONGuri, instituții de cercetare	Monitorizare și cercetare
		5.4. Proiecte de cercetare autecologică	ARBDD, ONGuri, instituții de cercetare	Monitorizare și cercetare
		5.5. Evaluarea efectului substanțelor poluante (în special metale grele și pesticide)	ARBDD, ONGuri, instituții de cercetare	Monitorizare și cercetare

		5.6. Impactul schimbărilor climatice	ARBDD, ONGuri, instituții de cercetare	Monitorizare și cercetare
		5.7. Monitorizarea deplasărilor sezoniere ale speciei	ARBDD, ONGuri, instituții de cercetare	Monitorizare și cercetare
		5.8. Studii specifice pentru compensații	ARBDD, ONGuri, instituții de cercetare	Monitorizare și cercetare
		5.9. Monitorizarea mortalității cauzate de coliziunea cu liniile electrice (și alte structuri)	ARBDD, ONGuri, instituții de cercetare	Monitorizare și cercetare

BIBLIOGRAFIE

1. Birdlife International (2004) *Birds in Europe: population estimates, trends and conservation status*. Cambridge UK: Birdlife International (BirdLife Conservation Series No.12)
2. Plateew, M., Kiss, J. B., Zhmud, M., Sadoul, N. (2004) *Colonial waterbirds and their habitat use in the Danube Delta*, RIZA report 2004.002, ISBN 90.369.5658.7 Institute for Inland Water Management and Waste Water Treatment RIZA, Lelystad, The Netherlands. Danube Delta National Institute, Tulcea, Romania, Danube Delta Biosphere Reserve, Vilkove, Ukraine, Tour du Valat, Arles, France: 103-105.
3. Crivelli, A. J. (compiler), *Action Plan for the Dalmatian Pelican (Pelecanus crispus) in Europe* (1996)
4. IUCN 2009. IUCN Red List of Threatened Species. Version 2009.1. <www.iucnredlist.org>.
5. Lista Roșie a Speciilor de Plante și Animale din Rezervația Biosferei Delta Dunării, România (2000) – INCDDD Tulcea
6. Raport privind starea mediului în Rezervația Biosferei Delta Dunării (2007)
7. Raport privind starea mediului în Rezervația Biosferei Delta Dunării (2008)
8. Raport în cadrul proiectului LIFE 05 NAT/RO/000168 “Salvați *Pelecanus crispus* în Delta Dunării” (2006-2009)
9. Hagemeyer, E. J. M. and Blair, M. J. (Eds.). 1997. *The EBCC Atlas of European Breeding Birds: Their Distribution and Abundance*. T&AD Poyser, London.
10. Snow, D. W. and Perrins, C. M. (Eds.). 1998. *The Birds of the Western Palearctic. Concise Edition*. Oxford University Press, New York.
11. Schaffer, N. and Gallo-Orsi, U. (Eds.). 2001. *European Union action plans for eight priority bird species*. Office for Official Publications of the European Communities, Luxembourg.

12. Hughes, B., Robinson, J.A., Green, A.J., Li, Z.W.D & Mundkur, T. (Compilers). 2006. *International Single Species Action Plan for the Conservation of the White-headed Duck Oxyura leucocephala*. CMS Technical Series No. 13 & AEWA Technical Series No. 8. Bonn, Germany.